


			ČÍSLO SOUPRAVY:
		<b>AKTUALIZACE 10/2020</b>	
REVIZE Č.	DATUM	ZMĚNA	


**EXPROJEKT s.r.o.**  
**Heršpická 758/13**  
**619 00 Brno**

tel. : +420 533 312 000  
E-mail: info@exprojekt.cz  
ID: dh84e85

OBJEDNATEL:		 Správa železnic, státní organizace Stavební správa východ, Nerudova 1, 779 00 Olomouc	
HLAVNÍ INŽENÝR PROJEKTU Ing. Igor Kekely <i>Igor Kekely</i> Ing. Ivana Havlíková, Ph.D. <i>Ivana Havlíková</i>		ODPOVĚDNÝ PROJ. PS, SO Ing. Ivana Havlíková, Ph.D. <i>Ivana Havlíková</i>	VYPRACOVAL Mgr. Zuzana Indráková
KRAJ: Zlínský		POVĚŘENÝ MŮ: Holešov/ k.ú. Holešov, Všetuly	
Rekonstrukce žst. Holešov Souhrnná část		KONTROLOVAL Mgr. Martina Fialová, Ph.D.	
		STUPEŇ: DSP	
<b>Dendrologický průzkum - kabelová trasa</b>		ZAK. ČÍSLO 001-2019	
		MĚŘÍTKO	POČET FORMÁTŮ
		DATUM: 10/2020	
		ČÁST DOKUM. B	PŘÍLOHA <b>21.5.2</b>

STAVBA: **Rekonstrukce žst. Holešov – kabelová trasa**

STUPEŇ: **Dokumentace pro stavební povolení (DSP)**

# Dendrologický průzkum



## **OBSAH:**

<b>1. ZÁKLADNÍ ÚDAJE .....</b>	<b>3</b>
<b>2. METODIKA PRŮZKUMU.....</b>	<b>3</b>
<b>3. PLATNÁ LEGISLATIVA .....</b>	<b>4</b>
<b>4. VLASTNÍ VÝSLEDKY DENDROLOGICKÉHO PRŮZKUMU.....</b>	<b>7</b>
<b>5. ZÁVĚR.....</b>	<b>7</b>
<b>6. PŘÍLOHY.....</b>	<b>8</b>

## 1. ZÁKLADNÍ ÚDAJE

**Název stavby:** „Rekonstrukce žst. Holešov“ – kabelová trasa  
**Objednatel:** Správa železnic, státní organizace  
Dlážděná 1003/7  
110 00 Praha 1 – Nové Město  
**Umístění záměru:** Kraj: Zlínský  
Obec: Všetuly, Holešov, Dobrotice, Jankovice, Hlinsko pod Hostýnem,  
Bílavsko, Bystřice pod Hostýnem

### Stručný popis záměru:

Předmětem záměru je rekonstrukce železniční stanice Holešov s cílem zvýšení bezpečnosti cestujících včetně zajištění bezbariérového přístupu, zvýšení bezpečnosti železničního provozu, zajištění spolehlivého železničního provozu a splnění požadavků platné legislativy. Jedná se o železniční stanici Holešov s navazující jednokolejnou neelektrizovanou železniční tratí Kojetín – Valašské Meziříčí. Dle Prohlášení o dráze se jedná o regionální trať.

V rámci stavby dojde v rozsahu od ev. km 22,147 (železniční přejezd P 7256) po ev. km 23,340 (vjezdové návěstidlo) a od ev. km 24,660 (odjezdové návěstidlo) po ev. km 35,075 (výpravní budova Bystřice pod Hostýnem) k obnově stávající kabelizace. Tento traťový úsek se nachází v katastrálních územích Všetuly, Holešov, Dobrotice, Jankovice u Holešova, Hlinsko pod Hostýnem, Bílavsko, Bystřice pod Hostýnem.

## 2. METODIKA PRŮZKUMU

Dendrologický průzkum, tj. podrobný průzkum a inventarizace dřevin rostoucích mimo les ve smyslu ustanovení zákona č. 114/1992 Sb., o ochraně přírody a krajiny, v platném znění, a souvisejících prováděcích předpisů (detailně viz. dále v textu), které by mohly být potenciálně dotčeny posuzovaným záměrem, slouží jako podklad pro vytvoření žádosti o udělení povolení kácení dřevin příslušným orgánem ochrany přírody a případnému stanovení náhradních výsadeb za skácené dřeviny.

Dendrologický průzkum je prováděn při terénním šetření v místě stavebního záměru. Při tomto terénním šetření jsou na základě dodaných podkladů inventarizovány všechny dřeviny, u kterých je předpoklad, že se jich stavební záměr nějakým způsobem přímo nebo nepřímo dotkne. Stavební práce v převážné většině znamenají nutnost vykácení přítomných dřevin s ohledem na následné zemní práce a samotné umístění plánované stavby. V některých případech je možné některé dřeviny zachovat nebo přistoupit pouze k jejich ořezu (stromy),

nebo redukci plochy (zapojené porosty). U speciálních případů, kdy se v lokalitě stavebního záměru nacházejí obzvláště cenné dřeviny, je možno doporučit a realizovat některé speciální postupy pro ochranu dřevin v průběhu stavebních prací s ohledem na zachování stávající dřeviny a zajištění podmínek pro následné zachování stávajícího zdravotního stavu a vitality dřeviny.

V terénu se tak jednotlivé dřeviny identifikují, zařadí taxonomicky do druhů (v některých složitějších případech pouze do rodů), provede se měření dendrometrických parametrů dřevin (obvod/průměr).

Následně jsou takto získaná data převedena do přehledných tabulek, kde je dále případně uvedeno, zda dřevina bude kácena, zachována nebo provedena redukce (ořez), je vyhodnoceno, zda je v případě kácení dřeviny nutno požádat o povolení ke kácení dle platné legislativy.

V rámci dendrologického průzkumu byly zaznamenávány jednotlivé dřeviny nebo skupiny dřevin v zapojených porostech. Současně byly dřeviny zařazeny do druhu/rodu. U stromů byl zjištěn obvod kmene ve výčetní výšce 130 cm pro potřeby oceňování dřevin dle doporučené metodiky AOPK ČR, u skupin zapojených porostů dřevin je zjišťovaným dendrometrickým parametrem plocha. Výsledky dendrologického průzkumu jsou uvedeny v tabulce.

### 3. PLATNÁ LEGISLATIVA

Nutnost inventarizace dřevin rostoucích mimo les za účelem následného povolení jejich kácení vychází z platné legislativy.

Základním právním předpisem je zákon č. 114/1992 Sb., o ochraně přírody a krajiny, v platném znění, a jeho prováděcí předpis – vyhláška – 189/2013 Sb., o ochraně dřevin a povolování jejich kácení, v platném znění.

Části týkající se ochrany dřevin rostoucích mimo les a náležitostí jejich kácení, které se vztahují k záměru, jsou následující:

#### Zákon 114/1992 Sb., v platném znění

##### **§ 8 Povolení ke kácení dřevin**

- (1) Ke kácení dřevin je nezbytné povolení orgánu ochrany přírody, není-li dále stanoveno jinak. Povolení lze vydat ze závažných důvodů po vyhodnocení funkčního a estetického významu dřevin. Povolení ke kácení dřevin na silničních pozemcích může orgán ochrany přírody vydat jen po dohodě se silničním správním úřadem.*

- (2) Povolení není třeba k odstraňování dřevin za účelem zajištění provozuschopnosti železniční dráhy nebo zajištění plynulé a bezpečné drážní dopravy na této dráze a z důvodů zdravotních, není-li v tomto zákoně stanoveno jinak. Kácení z těchto důvodů musí být oznámeno písemně nejméně 15 dnů předem orgánu ochrany přírody, který je může pozastavit, omezit nebo zakázat, pokud odporuje požadavkům na ochranu dřevin; v případě odstraňování dřevin za účelem zajištění provozuschopnosti železniční dráhy nebo zajištění plynulé a bezpečné drážní dopravy na této dráze tak může učinit jen na základě závazného stanoviska drážního správního úřadu.*
- (3) Povolení není třeba ke kácení dřevin se stanovenou velikostí, popřípadě jinou charakteristikou. Tuto velikost, popřípadě jinou charakteristiku, stanoví Ministerstvo životního prostředí obecně závazným právním předpisem.*
- (4) Povolení není třeba ke kácení dřevin, je-li jejich stavem zřejmě a bezprostředně ohrožen život či zdraví nebo hrozí-li škoda značného rozsahu. Ten, kdo za těchto podmínek provede kácení, oznámí je orgánu ochrany přírody do 15 dnů od provedení kácení.*
- (5) Ministerstvo životního prostředí stanoví prováděcím právním předpisem nedovolené zásahy do dřevin, které jsou v rozporu s požadavky na jejich ochranu, náležitosti žádosti o povolení kácení dřevin rostoucích mimo les, náležitosti oznámení o kácení dřevin a období, ve kterém se kácení dřevin zpravidla provádí.*
- (6) Ke kácení dřevin pro účely stavebního záměru povolovaného v územním řízení, v územním řízení s posouzením vlivů na životní prostředí, ve společném územním a stavebním řízení nebo společném územním a stavebním řízení s posouzením vlivů na životní prostředí je nezbytné závazné stanovisko orgánu ochrany přírody. Toto závazné stanovisko vydává orgán ochrany přírody příslušný k povolení kácení dřevin. Povolení kácení dřevin, včetně uložení přiměřené náhradní výsadby, je-li v závazném stanovisku orgánu ochrany přírody stanovena, vydává stavební úřad a je součástí výrokové části rozhodnutí v územním řízení, v územním řízení s posouzením vlivů na životní prostředí, ve společném územním a stavebním řízení nebo společném územním a stavebním řízení s posouzením vlivů na životní prostředí.*

Vyhláška č. 189/2013 Sb., v platném znění

§ 1

*Pro účely této vyhlášky se rozumí.*

- a) Zapojeným porostem dřevin porost dřevin, v němž se nadzemní části vzájemně dotýkají, prorůstají nebo překrývají, a obvod kmene jednotlivých dřevin měřený ve*

*výšce 130 cm nad zemí nepřesahuje 80 cm; jestliže některá z dřevin přesahuje uvedené rozměry, posuzuje se vždy jako jednotlivá dřevina.*

- b) společenskými funkcemi dřeviny soubor funkcí dřeviny ovlivňujících životní prostředí člověka, jako je snižování prašnosti, tlumení hluku či zlepšování mikroklimatu; mezi společenské funkce patří také funkce estetická, včetně působení dřevin na krajinný ráz a ráz urbanizovaného prostředí,*
- c) stromořadím souvislá řada nejméně deseti stromů s pravidelnými rozestupy; chybí-li v některém úseku souvislé řady nejméně deseti stromů některý strom, je i tento úsek považován za součást stromořadí; za stromořadí se nepovažují stromy rostoucí v ovocných sadech, školkách a porostech energetických dřevin nebo vánočních stromků.*

### **§ 3 Velikost a charakteristika dřevin, k jejichž kácení není třeba povolení**

*Povolení ke kácení dřevin, za předpokladu, že tyto nejsou součástí významného krajinného prvku (§ 3 odst. 1 písm. b) zákona č. 114/1992 Sb., v platném znění), náhradní výsadby (§ 9 odst. 1 zákona č. 114/1992 Sb., v platném znění) nebo stromořadí, se podle § 8 odst. 3 zákona nevyžaduje*

- a) pro dřeviny o obvodu kmene do 80 cm měřeného ve výšce 130 cm nad zemí,*
- b) pro zapojené porosty dřevin, pokud celková plocha kácených zapojených porostů dřevin nepřesahuje 40 m<sup>2</sup>,*

### **§ 5 Období, ve kterém se kácení dřevin zpravidla provádí**

*Kácení dřevin se provádí zpravidla v období jejich vegetačního klidu. Obdobím vegetačního klidu se rozumí období přirozeného útlumu fyziologických a ekologických funkcí dřeviny.*

Pro vnitřní potřeby SŽDC byl vydán Metodický pokyn pro údržbu vyšší zeleně (31. 10. 2016, č.j. S 43941/2016-SŽDC-O15). Tento pokyn ošetřuje údržbu, mj. kácení dřevin v obvodu dráhy a na stavbě dráhy, v ochranném pásmu zařízení elektrizační soustavy, v ochranném pásmu dráhy, na pozemcích SŽDC a v případě investic na železniční dopravní cestě.

Metodický pokyn pro údržbu vyšší zeleně ze dne 31. 10. 2016 (SŽDC)

*V případě investic na železniční dopravní cestě by měl být v rámci projektové přípravy prověřen plán oblastního ředitelství ve věci rozsahu údržby – kácení dřevin pro období předcházející výhledovému termínu zahájení prací na projektu stavby.*

Metodickému pokynu pro údržbu vyšší zeleně je nadřazen zákon o ochraně přírody č. 114/1992 Sb., v platném znění. V rámci kácení dřevin rostoucích mimo les a povolování tohoto kácení je třeba postupovat primárně dle uvedeného zákona.

#### 4. VLASTNÍ VÝSLEDKY DENDROLOGICKÉHO PRŮZKUMU

Při terénním šetření byly jednotlivé dřeviny, které bude nutné kácet při realizaci stavebního záměru identifikovány, byly změřeny jejich dendrometrické parametry. Výstup v podobě tabulky kácených dřevin bude sloužit jako podklad pro podání žádosti o povolení kácení dřevin rostoucích mimo les.

Tabulka obsahuje identifikační číslo dřeviny, druhové zařazení dřeviny a zjištěné dendrometrické parametry. Údaje o jednotlivých dřevinách jsou uvedeny v příloze A, jejich situování uvádí příloha B. Vzhledem k tomu, že dendrologický průzkum byl proveden dohromady jak pro kabelovou trasu, tak pro samotnou železniční stanici, je číslování dřevin (od č. 4 po č. 19) přerušeno z důvodu jejich přítomnosti v žst. Holešov. Rovněž porosty dřevin jsou v rámci tohoto výstupu v příloze A uvedeny až od č. 7 (P7), neboť prvních šest ploch porostů dřevin bylo vymezeno v rámci žst. Holešov.

#### 5. ZÁVĚR

Na základě provedeného terénního průzkumu byly vyhodnoceny všechny dřeviny, které se nacházejí v okolí železnice a mohly by být realizací záměru ovlivněny. Dotčeny budou dřeviny rostoucí na drážních pozemcích, a sice na pozemcích ve správě SŽDC, s. o. Pouze v případě k. ú. Všetuly se jedná o tři ořešáky královské (*Juglans regia*) na pozemcích Zlínského kraje. Celkově se jedná o 18 dřevin dosahujících rozměrů nad 80 cm obvodu ve výšce 130 cm. Jedná se o dřeviny v trase plánované obnovy stávající kabelové trasy. Vzhledem k potřebě kácení dřevin pouze z důvodu vedení kabelové trasy, nebude docházet v souvislosti se záměrem k zásahům do vzdálenějšího okolí železnice.

Pro většinu těchto dřevin bude nutné požádat příslušný orgán ochrany přírody o povolení k jejich kácení. Výčet výše zmíněných dřevin, jejich rozměry a umístění na pozemcích jsou uvedeny v tabulce v příloze A, jejich umístění znázorňují mapové přílohy (Příloha B).

Obecně lze konstatovat, že na náspech a v zářezích vlastního tělesa železničního koridoru dochází k pravidelnému odstraňování dřevin rostoucích mimo les v souvislosti se zajišťováním provozuschopnosti a bezpečnosti provozu na železnici. Z velké míry je drážní těleso udržováno ve stavu bez porostů dřevin, v rámci dendrologického průzkumu nebyly na většině trasy zjištěny ani náletové porosty dřevin. V dílčích částech trati (k. ú. Holešov, k. ú. Jankovice

u Holešova, k. ú. Bílavsko, k. ú. Bystřice pod Hostýnem) byly zjištěny náletové dřeviny a keřové porosty. Především se jedná o porosty vrby křehké (*Salix euxina*), břízy bělokoré (*Betula pendula*), ořešáku královského (*Juglans regia*), hrušně obecné (*Pyrus communis*), třešně ptačí (*Prunus avium*) a dalších ovocných dřevin, které byly často vysazovány na drážních pozemcích v sousedství zahrad (k. ú. Bílavsko), jako je švestka domácí (*Prunus domestica*) a jabloň obecná (*Malus domestica*).

Pro kácení zapojených porostů dřevin s rozlohou nad 40 m<sup>2</sup> je nutné získat povolení ke kácení. Tyto porosty jsou vyznačeny v tabulce dendrologického průzkumu - zapojené porosty (Příloha A), jejich polohu znázorňují mapové přílohy (Příloha B).

## 6. PŘÍLOHY

A. Tabulka dendrologického průzkumu – stromy

Tabulka dendrologického průzkumu – zapojené porosty

B. Situace

Zpracovaly:

Mgr. Martina Fialová, Ph.D., EXprojekt s.r.o., tel. 724 188 210, fialova@exprojekt.cz

Mgr. Zuzana Indráková, EXprojekt s.r.o., tel. 725 971 695, indrakova@exprojekt.cz

Olomouc, únor 2020

## **PŘÍLOHY**



## **PŘÍLOHA A**

**Tabulka dendrologického průzkumu – stromy**

ID**	TAXON CZ	TAXON LAT	obvod [cm]	Katastrální území	Pozemek (parc.č.)	Vlastník pozemku	poznámka
1	ořešák královský	<i>Juglans regia</i>	107	Všetuly	957/2	Zlínský kraj	5,2 m od osy koleje
2	ořešák královský	<i>Juglans regia</i>	65	Všetuly	957/2	Zlínský kraj	5,4 m od osy
3	ořešák královský	<i>Juglans regia</i>	102	Všetuly	957/2	Zlínský kraj	7 m, <b>NEBUDE SE KÁCET</b>
20	vrba křehká	<i>Salix euxina</i>	120	Holešov	3706/1	ČR, SŽ, s.o.	vícekmén
20	vrba křehká	<i>Salix euxina</i>	120	Holešov	3706/1	ČR, SŽ, s.o.	
20	vrba křehká	<i>Salix euxina</i>	60	Holešov	3706/1	ČR, SŽ, s.o.	
20	hrušeň obecná	<i>Pyrus communis</i>	100	Holešov	3706/1	ČR, SŽ, s.o.	
21	bříza bělokorá	<i>Betula pendula</i>	71	Holešov	3706/1	ČR, SŽ, s.o.	
21	bříza bělokorá	<i>Betula pendula</i>	66	Holešov	3706/1	ČR, SŽ, s.o.	
22	třešeň ptačí	<i>Prunus avium</i>	95	Dobrotice	3720	Město Holešov	<b>NEBUDE SE KÁCET</b>
23	švestka domácí	<i>Prunus domestica</i>	73	Bílavsko	1184/2	ČR, SŽ, s.o.	nahoře nad tratí
23	švestka domácí	<i>Prunus domestica</i>	25	Bílavsko	1184/2	ČR, SŽ, s.o.	
23	švestka domácí	<i>Prunus domestica</i>	99	Bílavsko	1184/2	ČR, SŽ, s.o.	
24	vrba jíva	<i>Salix caprea</i>	134	Bílavsko	2541	ČR, SŽ, s.o.	
24	vrba jíva	<i>Salix caprea</i>	130	Bílavsko	2541	ČR, SŽ, s.o.	
24	vrba jíva	<i>Salix caprea</i>	120	Bílavsko	2541	ČR, SŽ, s.o.	
25	vrba křehká	<i>Salix euxina</i>	80	Bílavsko	2402	ČR, SŽ, s.o.	mnohokmén
25	vrba křehká	<i>Salix euxina</i>	94	Bílavsko	2402	ČR, SŽ, s.o.	
25	vrba křehká	<i>Salix euxina</i>	85	Bílavsko	2402	ČR, SŽ, s.o.	
25	vrba křehká	<i>Salix euxina</i>	90	Bílavsko	2402	ČR, SŽ, s.o.	
25	vrba křehká	<i>Salix euxina</i>	92	Bílavsko	2402	ČR, SŽ, s.o.	
25	vrba křehká	<i>Salix euxina</i>	85	Bílavsko	2402	ČR, SŽ, s.o.	
25	vrba křehká	<i>Salix euxina</i>	80	Bílavsko	2402	ČR, SŽ, s.o.	
26	ořešák královský	<i>Juglans regia</i>	96	Bystřice pod Hostýnem	2906/15	ČR, SŽ, s.o.	
27	ořešák královský	<i>Juglans regia</i>	86	Bystřice pod Hostýnem	2906/16	České dráhy, a.s.	
27	ořešák královský	<i>Juglans regia</i>	94	Bystřice pod Hostýnem	2906/16	České dráhy, a.s.	plus velký porost křídlatky 200 m2

\*dřeviny dosahující rozměrů, pro které je nutné získat povolení ke kácení od orgánu ochrany přírody

\*\* označení v mapových přílohách

## **PŘÍLOHA A**

**Tabulka dendrologického průzkumu – zapojené porosty**

ID**	TAXON CZ	TAXON LAT	plocha [m2]	Katastrální území	Pozemek (parc.č.)	Vlastník pozemku
P7	jasan ztepilý	<i>Fraxinus excelsior</i>	20	Dobrotice	3810	ČR, SŽ, s.o.
P8	jasan ztepilý	<i>Fraxinus excelsior</i>	20	Hlinsko pod Hostýnem	1070/1	ČR, SŽ, s.o.
	ptačí zob obecný	<i>Ligustrum vulgare</i>				
	švestka domácí	<i>Prunus domestica</i>				
P9	švestka domácí	<i>Prunus domestica</i>	10	Bílavsko	1184/2	ČR, SŽ, s.o.
	jabloň domácí	<i>Malus domestica</i>				
P10	švestka domácí	<i>Prunus domestica</i>	20	Bílavsko	2402	ČR, SŽ, s.o.
	trnka obecná	<i>Prunus spinosa</i>				
P11	švestka domácí	<i>Prunus domestica</i>	40	Bílavsko	2402, 2411	ČR, SŽ, s.o.
	vrba křehká	<i>Salix euxina</i>				
P12	švestka domácí	<i>Prunus domestica</i>	20	Bystřice pod Hostýnem	2906/16	České dráhy, as.

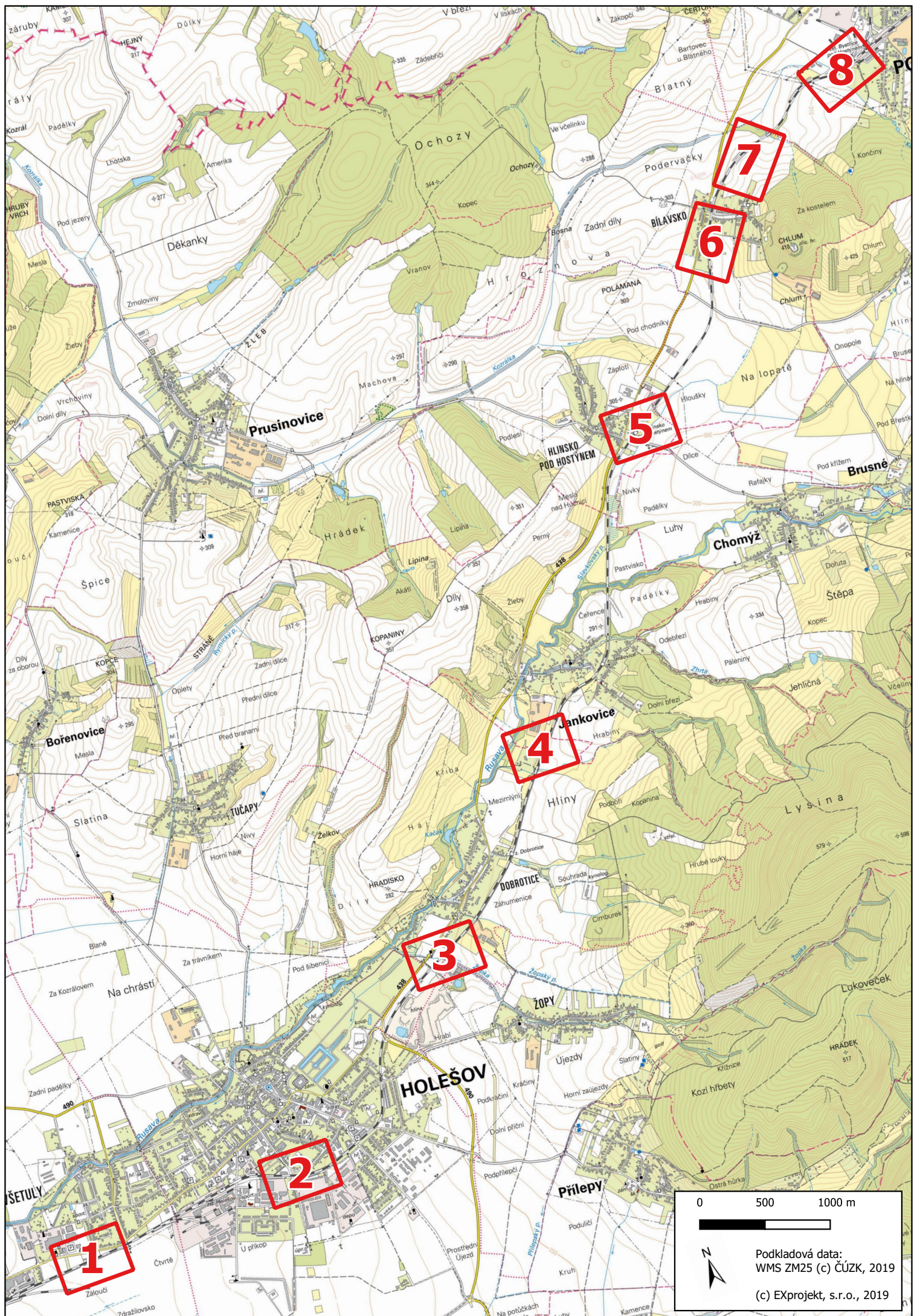
\*dřeviny dosahující rozměrů, pro které je nutné získat povolení ke kácení od orgánu ochrany přírody

\*\* označení v mapových přílohách

**PŘÍLOHA B**

**SITUACE**







- dřeviny nad 80 cm obvodu (stromy)
- dřeviny pod 80 cm obvodu (stromy)
- porost dřevin nad 40 m<sup>2</sup> plochy
- porost dřevin pod 40 m<sup>2</sup> plochy



0 50 100 m



Záloučí

Podkladová data:  
WMS Ortofoto, (c) ČÚZK, 2019  
WMS KN, (c) ČÚZK, 2019

(c) EXprojekt, s.r.o., 2019



- dřeviny nad 80 cm obvodu (stromy)
- dřeviny pod 80 cm obvodu (stromy)
- porost dřevin nad 40 m<sup>2</sup> plochy
- porost dřevin pod 40 m<sup>2</sup> plochy



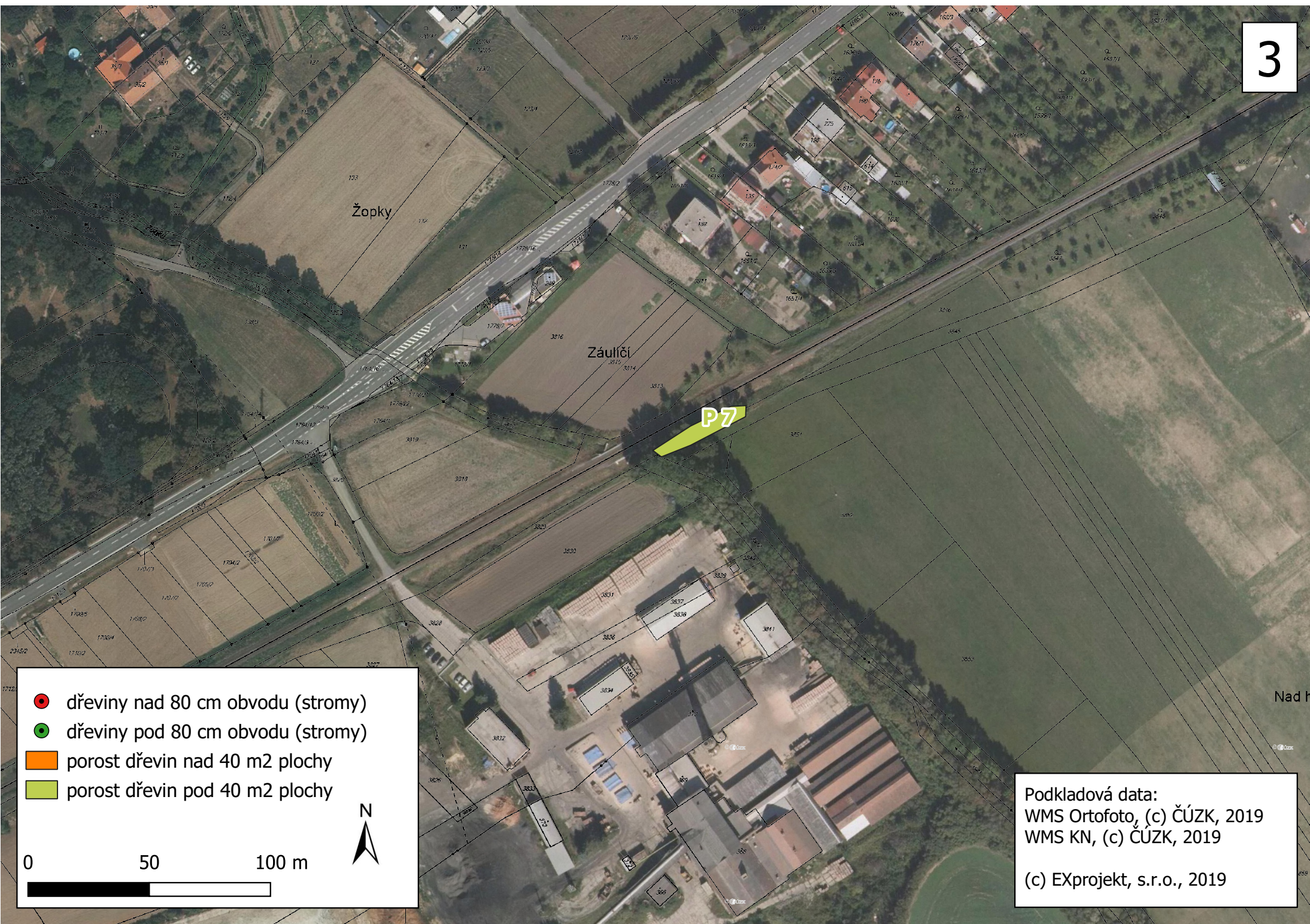
0 50 100 m



Podkladová data:  
WMS Ortofoto, (c) ČÚZK, 2019  
WMS KN, (c) ČÚZK, 2019

(c) EXprojekt, s.r.o., 2019













Podkladová data:  
WMS Ortofoto, (c) ČÚZK, 2019  
WMS KN, (c) ČÚZK, 2019  
(c) EXprojekt, s.r.o., 2019



Hlinsko pod Hostýnem

Žebračka

P8

 dřeviny nad 80 cm obvodu (stromy) dřeviny pod 80 cm obvodu (stromy) porost dřevin nad 40 m2 plochy porost dřevin pod 40 m2 plochy

0

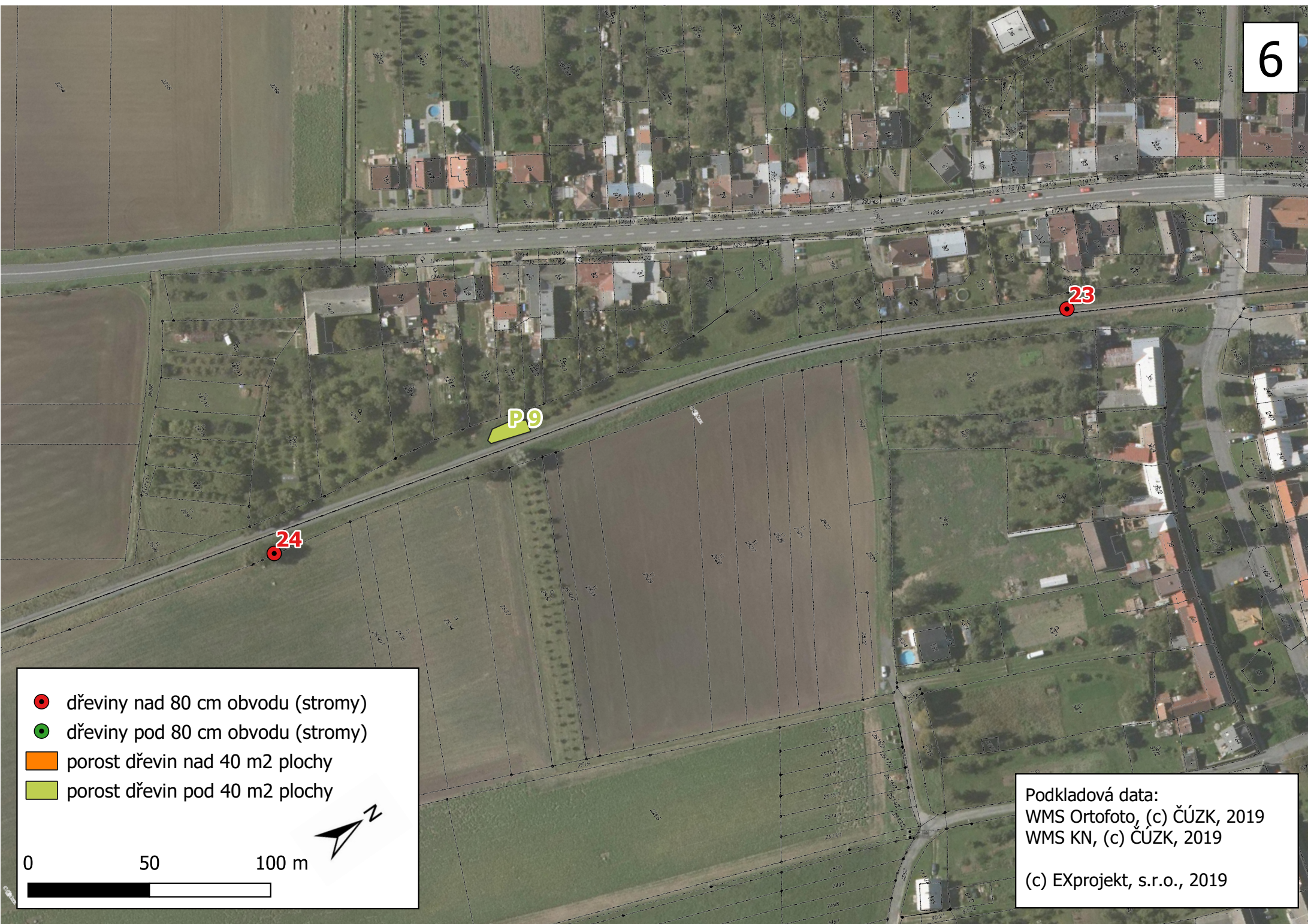
50

100 m

Podkladová data:  
WMS Ortofoto, (c) ČÚZK, 2019  
WMS KN, (c) ČÚZK, 2019

(c) EXprojekt, s.r.o., 2019





● dřeviny nad 80 cm obvodu (stromy)

● dřeviny pod 80 cm obvodu (stromy)

■ porost dřevin nad 40 m<sup>2</sup> plochy

■ porost dřevin pod 40 m<sup>2</sup> plochy

0

50

100 m



Podkladová data:  
WMS Ortofoto, (c) ČÚZK, 2019  
WMS KN, (c) ČÚZK, 2019

(c) EXprojekt, s.r.o., 2019



P10

Za hraničkou

Za drahou

P11

25

- dřeviny nad 80 cm obvodu (stromy)
- dřeviny pod 80 cm obvodu (stromy)
- porost dřevin nad 40 m<sup>2</sup> plochy
- porost dřevin pod 40 m<sup>2</sup> plochy



0 50 100 m



Podkladová data:  
WMS Ortofoto, (c) ČÚZK, 2019  
WMS KN, (c) ČÚZK, 2019

(c) EXprojekt, s.r.o., 2019



- dřeviny nad 80 cm obvodu (stromy)
- dřeviny pod 80 cm obvodu (stromy)
- porost dřevin nad 40 m2 plochy
- porost dřevin pod 40 m2 plochy

0 50 100 m



Podkladová data:  
WMS Ortofoto, (c) ČÚZK, 2019  
WMS KN, (c) ČÚZK, 2019

(c) EXprojekt, s.r.o., 2019